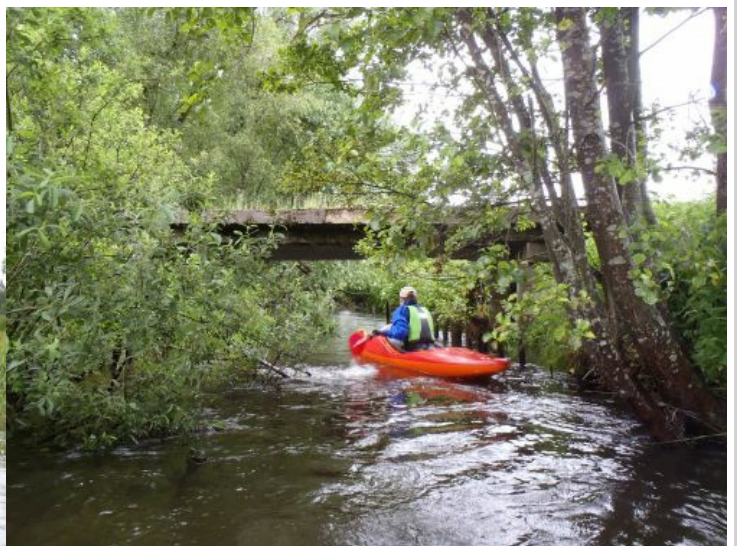
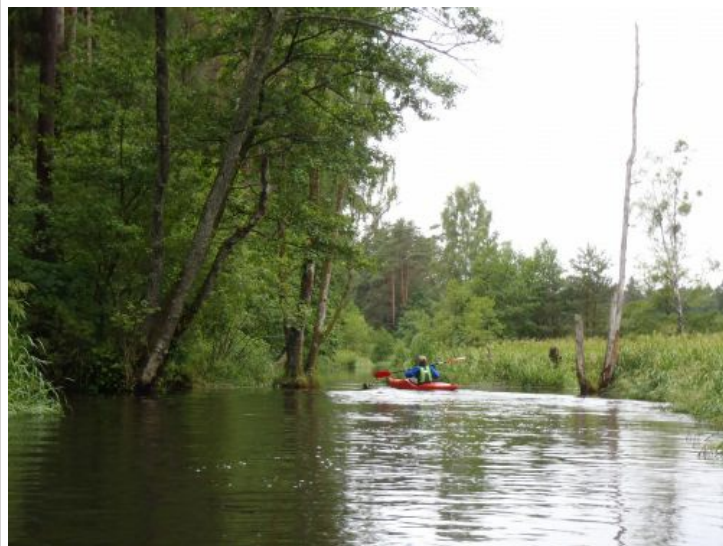


www.ekajaki.pl
ul. Strażacka 21
77-124 Parchowo
woj. Pomorskie

tel. + 48 510 808 333 - wynajem, rezerwacje, spływy
Gadu Gadu: 791845
Skype: ekajaki
e-mail: info@ekajaki.pl

Skotawa

Start:	Jawory
Zakończenie:	Ustka
Długość rzeki:	51 km
Długość szlaku:	38 + 59km
Czas spływu:	2 dni + 3 dni (Słupia)
Preferowany sprzęt:	jedynki



Skotawa nie jest wodną autostradą – momentami będzie wymagała od Was refleksu i doświadczenia. Już nie jeden zagapił się na przepiękny dziewiczy krajobraz i nagle zorientował, że jego kajak mknie trzy razy szybciej i prosto na powalone drzewo. Warto tu przyjechać!

POŁOŻENIE:

Skotawa jest prawym dopływem Słupi. Wypływa z jeziora Lipieniec w Parku Krajobrazowym "Dolina Słupi" niedaleko Soszycy (woj. pomorskie). Przepływa następnie przez jezioro Skotawskie Duże i Skotawskie Małe. Dalej, jako malutki potok, przepływa przez wieś Nożyno i Nożynko. Za miejscowością Jawory jest już na tyle duża, że można wsiąść do kajaka i rozpocząć spływ. Skotawa przepływa przez miejscowości Jamrzyno, Dębница Kaszubska, Skarszów Dolny i kończy się zasilając wody Słupi.

TRUDNOŚĆ SZLAKU I WARUNKI BIWAKOWANIA:

Szlak Skotawy należy do niezbyt trudnych, ale wymaga od płynących pewnego doświadczenia ze względu na przeszkody w nurcie. Rzeka ma miejscami naprawdę silny nurt i sporo kamienistych bystrzy. Na niektórych odcinkach widać gołym okiem spory spadek terenu. Na Skotawę najlepsze są kajaki jednoosobowe zaopatrzone w fartuchy.

Brak jest tu infrastruktury turystycznej, ale znajdziecie bez problemu liczne i ładne dzikie miejsca dogodne pod

obozowisko (zwykle na maksymalnie 5-6 namiotów). Można też zawsze zapytać o możliwość postawienia kilku namiotów przy hodowlach pstrągów i przy okazji zaopatrzyć w świeżą rybkę. Sklepy znajdziecie w miejscowościach Budowo i Dębica Kaszubska.

OPIS SZLAKU:

Najlepiej pokonywać Skotawę kajakami jednoosobowymi. Jeśli preferujecie dwójki – spróbujcie, ale liczcie się z tym, że na niektórych zakrętach i przeszkodach będzie bardzo ciasno. Skotawa przepływa głównie przez lasy, ale na początku, od Jawor do okolic wsi Kotowo, napotkacie łąki. Na tym odcinku Skotawę zasilają z prawej strony dwa dopływy: Maleniec i Graniczna. Za wsią Jamrzyno, gdzie znajduje się hodowla ryb, rzeka mocno przyśpiesza. Jest tu urozmaicona drzewami leżącymi w nurcie, przy czym nie ma większego problemu z ich pokonywaniem bez wysiadania z kajaka (o ile płynie się w jedyńce). Na odcinku Skotawy proponowanym jako spływ dwudniowy są praktycznie dwie przenoski: pierwsza przy hodowli w Jamrzynie, a druga przy hodowli w miejscowości Starnice. Obie są krótkie - ok. 10 - 15 m. Spływ kajakowy Skotawą kończy się przy moście drogowym w Dębicy Kaszubskiej. Chętni mogą oczywiście kontynuować spływ Słupią, ale w takim przypadku należy przewieźć kajaki z Dębicy Kaszubskiej do stacji Leśny Dwór (2km).

Od tego miejsca przed Wami blisko 60 km do finału w Ustce.

NAJWAŻNIEJSZE ATRAKCJE SKOTAWY:

- Liczne bystrza
- Magicznie powalone drzewa
- Otulina Parku Krajobrazowego "Dolina Słupi"
- Dziewiczy krajobraz